

Karpacki Oddział Straży Granicznej  
imienia 1 Pułku Strzelców Podhalańskich  
z siedzibą w Nowym Sączu  
ul. 1 Pułku Strzelców Podhalańskich 5  
33-300 Nowy Sącz

Nowy Sącz, dnia 27 marca 2018 roku

### ZMIANA TREŚCI SPECYFIKACJI ISTOTNYCH WARUNKÓW ZAMÓWIENIA

Dotyczy: sprawy nr 4/ZP/18/WTiZ - przetargu nieograniczonego na dostawę przedmiotów umundurowania.

Karpacki Oddział Straży Granicznej z siedzibą w Nowym Sączu, działając na podstawie art. 38 ust. 4 ustawy z dnia 29 stycznia 2004 r. Prawo zamówień publicznych (Dz. U. z 2017 r., poz. 1579 z późn. zm.) zmienia treść specyfikacji istotnych warunków zamówienia w zakresie pkt. 3.2 Szczegółowego opisu przedmiotu zamówienia (Załącznik Nr 1), który otrzymuje brzmienie:

„Oznaki stopni należy wyhaftować bajorkiem wg wzoru obowiązującego w Straży Granicznej.

#### Stopnie:

1. ppłk SG – 1 szt.,
2. mjr SG – 1 szt.,
3. ppor. SG – 1 szt.,
4. chor. SG – 2 szt.,
5. mł. chor. SG – 6 szt.,
6. sierż. szt. SG – 8 szt.,
7. sierż. SG – 5 szt.,
8. plut. SG – 6 szt.,
9. kpr. SG – 24 szt.”

W załączeniu obowiązujące brzmienie załącznika nr 1- Szczegółowy opis przedmiotu zamówienia

KOMENDANT  
KARPACKIEGO ODDZIAŁU STRAŻY GRANICZNEJ  
w Nowym Sączu  
wz. ppłk SG Renata OBRZUT  
Zastępca Komendanta

GŁÓWNY KOLEGOWY  
KARPACKIEGO ODDZIAŁU STRAŻY GRANICZNEJ  
w Nowym Sączu

kpt. Bogdan SUKIENNIK

### Szczegółowy opis przedmiotu zamówienia.

#### 1. PRZEDMIOT ZAMÓWIENIA

- 1.1. Przedmiotem zamówienia jest dostawa przedmiotów umundurowania do siedziby Zamawiającego.
- 1.2. Przedmioty umundurowania przeznaczone są dla funkcjonariuszy pododdziału reprezentacyjnego Straży Granicznej biorących udział w uroczystościach w okresie całego roku.
- 1.3. Zamawiający dopuszcza składanie ofert częściowych na jedną lub dwie n/w części:
  - 1.3.1) Część nr 1 – Koszula koloru białego ze stójką i halsztukiem w ilości 54 szt.,
  - 1.3.2) Część nr 2 – Czapka okrągła typu oficerskiego wz. 36 w ilości 54 szt.
- 1.4. Oznaczenie przedmiotu zamówienia wg Wspólnego Słownika Zamówień (CPV):
  - 18332000-5 – koszule,
  - 18443320-5 – czapki.+
- 1.5. Zamawiający nie dopuszcza składania ofert wariantowych.
- 1.6. Zamawiający nie przewiduje udzielenia zamówień, o których mowa w art. 67 ust. 1 pkt 7 ustawy PZP.
- 1.7. Wymagany przez Zamawiającego minimalny okres gwarancji jakości na przedmiot zamówienia - **24 miesiące**.

Bieg terminu gwarancji jakości rozpoczyna się w dniu następnym, licząc od dnia protokolarnego bezusterkowego odbioru przedmiotu zamówienia.
- 1.8. Przedmioty zamówienia muszą być wykonane zgodnie z opisami i rysunkami modelowymi, muszą spełniać warunki techniczne oraz materiałowe ściśle określone w opisie przedmiotu zamówienia.
- 1.9. Wykonawca ponosi wyłączną odpowiedzialność za rezultat swojego działania, obejmujący przygotowanie, realizację i dostarczenie przedmiotu zamówienia.
- 1.10. Ilekroć przedmiot zamówienia opisano poprzez wskazanie znaków towarowych (nazwy handlowej) lub norm Zamawiający dopuszcza zastosowanie rozwiązań równoważnych, przez które należy rozumieć w odniesieniu do:
  - znaków towarowych (nazwy handlowej) – produkty spełniające wymagania Zamawiającego co najmniej w tym samym zakresie co produkty opisane w opisie przedmiotu zamówienia;
  - norm – rozwiązania związane z metodyką badawczą materiałów i wyrobu gotowego, w których badania wykonane będą według znowelizowanych norm lub innych procedur badawczych, o ile zastosowana metodologia będzie tożsama z metodologią normy wskazanej przez Zamawiającego w opisie przedmiotu zamówienia.Wykonawca powołujący się na rozwiązania równoważne opisywanym przez Zamawiającego, jest obowiązany wykazać w ofercie, że oferowany przez niego przedmiot zamówienia spełnia wymagania określone przez Zamawiającego.

## **2. KOSZULA BIAŁA MĘSKA Z HALSZTUKIEM**

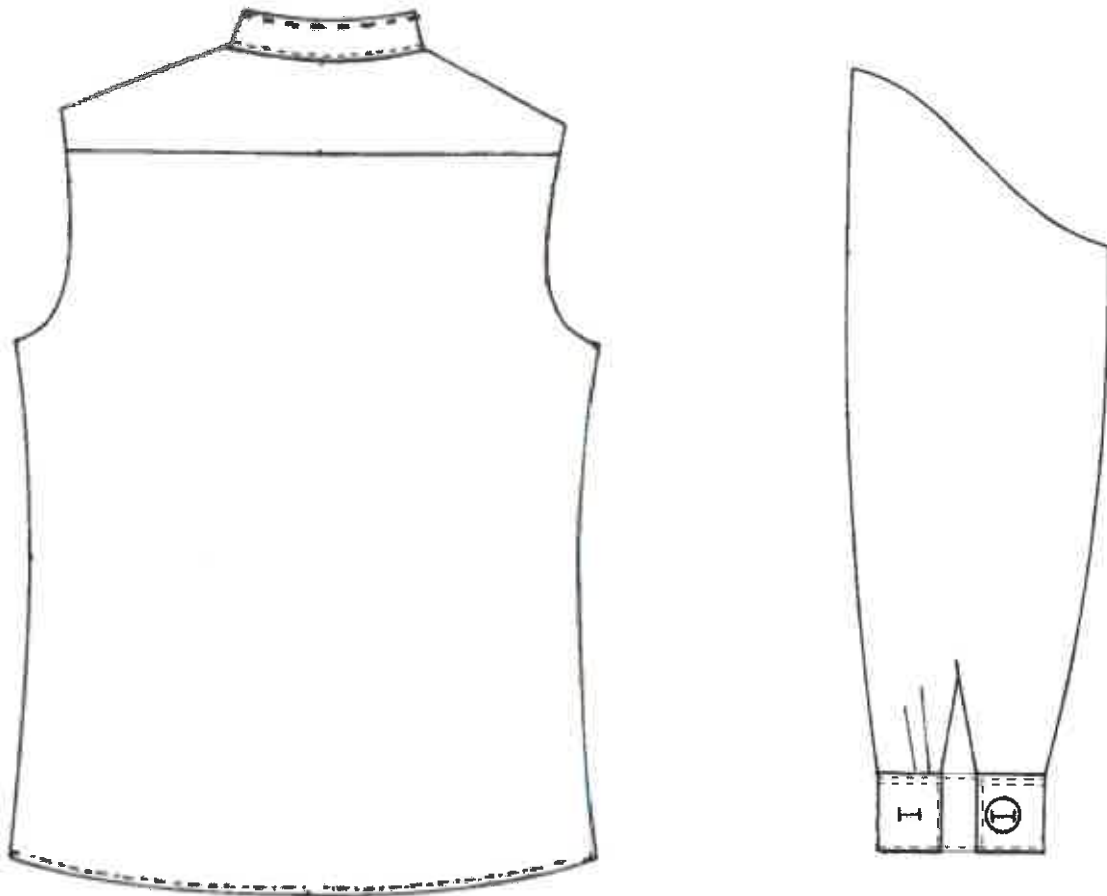
### **2.1. CHARAKTERYSTYKA WYROBU**

Koszulę należy wykonać zgodnie z wymaganiami techniczno – użytkowymi Ubioru Członka Weteranów Walk o Niepodległość Rzeczypospolitej Polskiej

Koszula z długimi rękawami i stójką, zapinana z przodu na 7 guzików (dziurki na lewym przodzie, a guziki na prawym przodzie). W podkroj szyi wszyta stójka zapinana na jeden guzik. Tył z odcinanym karczkiem. Szwy barkowe skierowane na przód. Krawędź przodu prawego i lewego podwinięta do spodu. Rękaw z rozporkiem, odszytym plisną z zamocowaniem, wykończone mankietem zapinanym na guzik i dziurkę bieliźnianą lub na spinki. Dół koszuli zaokrąglony i obrębiony.



**Koszula męska**



**Tył i rękaw koszuli**

Do koszuli należy wykonać halsztuk na podstawie wzoru 36, zapinany na rzep stosowany w celu uchronienia kołnierza kurtki munduru przed zabrudzeniem, a szyi przed obtarciem.



## 2.2. TABELA WYMIARÓW STAŁYCH I POMOCNICZYCH

Wymiary stałe i pomocnicze dla koszuli męskiej przedstawiono w tablicy 1.

**Tablica 1**

Wymiary w centymetrach

Lp.	Nazwa elementów	Wyszczególnienie	Wymiar	Tolerancja
1	Przody	szerokość podwinięcia krawędzi przodu lewego i prawego	3,0	0,2
		szerokość zachodzenia przodów lewego na prawy	3,0	0,2
2	Dziurki	odległość od wszycia stójki do środka pierwszej dziurki	6,0	0,2
		odległość między dziurkami	10,0	0,5
		odległość dziurek od pionowej krawędzi przodu	1,5	0,2
		odległość dziurek od pionowej krawędzi mankietu	1,0	0,2
3	Guziki	odległość między guzikami	Wg dziurek w przodzie	

Dopuszcza się odchylenie od wymiaru szerokości podwinięcia krawędzi przodu prawego i lewego (punkt 1a) na  $-0,3 \text{ cm} + 1,0 \text{ cm}$ .

## 2.3. WYKAZ ZASTOSOWANYCH MATERIAŁÓW, KLASYFIKACJA SZWÓW ORAZ ZESTAWIENIE ELEMENTÓW SKŁADOWYCH DLA KOSZULI BIAŁEJ MĘSKIEJ.

Zestawienie podstawowych materiałów zasadniczych i dodatków przedstawiono w tablicy 2.

**Tablica 2**

Lp.	Nazwa materiału	Typ, rodzaj, charakterystyka materiału	Wymagania wg
1.	Tkanina zasadnicza	artykuł typu Hetman w kolorze białym	wg tablicy 4
2.	Wkład odzieżowy	tkany wkład odzieżowy z klejem typu artykuł 45706 / FOL 38	wg specyfikacji producenta
3.	Wkład odzieżowy	tkany wkład odzieżowy z klejem typu artykuł 45710 / FOYL 38	
4.	Nici odzieżowe	nici z włókien poliestrowych odcinkowych o masie liniowej $24 \pm 5 \text{ tex}$ i minimalnej sile zrywającej 6 N w kolorze tkaniny zasadniczej	PN-EN-12590:2002 PN-ISO-1139:1998
5.	Guziki odzieżowe	poliestrowe dwuotworowe w kolorze białym o średnicy 13 mm	wg specyfikacji producenta
6.	Wszywki informacyjne	wszywka firmowa	wg informacji poniżej
		wszywka z oznaczeniem wielkości	
		wszywka z przepisem konserwacji	

### Rodzaje szwów i ściągów maszynowych

Wymagane gęstości ściągów:

- stębnowych; 35 ÷ 40 ściągów / 1 dm,
- overlockowych; 50 ÷ 60 ściągów / 1 dm,
- dziurki bieliżniane; 100 ÷ 120 ściągów / 1 dm.

Wszystkie szwy stębnowe na początku i końcu zamocować celem zabezpieczenia przed pruciem.

### Zestawienie elementów składowych

Zestawienie elementów składowych koszuli męskiej przedstawiono w tablicy 3.

**Tablica 3**

Rodzaj materiału	Lp.	Wyszczególnienie elementów	Ilość elementów
Tkanina zasadnicza	1	przód	2
	2	tył	1
	3	karczek	2
	4	rękaw	2
	5	stójka	2
	6	mankiet	2
	7	lamówka rozporka rękawa	2
	<b>Razem</b>		
Wkład odzieżowy artykuł typu 45706 / FOL 38	1	wkład stójki	1
	2	wkład mankietu	2
	<b>Razem</b>		
Wkład odzieżowy artykuł typu 45710 / FOYL 38	1	wkład stójki	1
	2	wkład mankietu	2
	<b>Razem</b>		

### **2.4. ZESTAWIENIE WYMAGAŃ TECHNICZNYCH ORAZ METOD BADAŃ DLA ARTYKUŁU HETMAN W KOLORZE BIAŁYM.**

**Tablica 4**

Lp.	Rodzaj parametru		Jednostka miary	Wartość	Badanie wg
1	Skład surowcowy tkaniny		%	CO 52	PN-P-01703:1996 PN-93/P-04847.10
				PES 48	
2	Liczba nitek	osnowa	liczba nitek /dm	452 ± 9	PN-EN 1049-2: 2000
	Liczba nitek	wątek		260 ± 8	
3	Masa powierzchniowa		g/m <sup>2</sup>	120 ± 6	PN-ISO 3801:1993

## 2.5. CECHOWANIE, SKŁADANIE I PAKOWANIE

### Rozmieszczenie cech dostawcy.

**Wszywka firmowa** zawierająca nazwę i znak wykonawcy/dostawcy umieszczona na środku wewnętrznej strony karczka i 3 cm od linii wszycia stójki.

**Wszywka z oznaczeniem wielkości** wyrobu zamocowana na wewnętrznej stronie w połowie długości szwu wszycia stójki.

**Wszywka informacyjna o sposobie konserwacji** wyrobu zamocowana na wewnętrznej stronie w lewym szwie bocznym 15 cm od wszycia rękawa. Oznaczenie sposobu konserwacji zgodnie z PN-EN ISO 3758:2012 obejmującą następujący układ znaków:



Dopuszcza się stosowanie zamiennie jednej wszywki zawierającej oznaczenia zawarte na wszywkach: firmowej, z oznaczeniem wielkości i wszywce o sposobie konserwacji. Wszywka taka powinna być umieszczona w miejscu naszywania wszywki firmowej a sposób oznaczania zamieszczonych cech powinien spełniać wymagania wyznaczone w PN-EN ISO 3758:2012.

Informacje naniesione na wszywkach wykonać w technologii zapewniającej ich czytelność przy codziennym użytkowaniu i okresowych zabiegach konserwacyjnych przez okres minimum 2 lat.

**Etykieta jednostkowa** umieszczona na trzecim guziku od dołu zawiera, co najmniej następujące dane:

- nazwę, adres i znak firmowy wykonawcy/dostawcy;
- nazwę wyrobu;
- symbol i skład surowcowy materiału zasadniczego;
- wielkość wyrobu;
- miesiąc i rok produkcji wyrobu;
- oznaczenie sposobu konserwacji wg PN-EN ISO 3758:2012;
- informacje o okresie użytkowania i gwarancji (wpisać okres gwarancji ustalony w umowie).

## 2.6. SKŁADANIE I PAKOWANIE

Koszulę zapiąć na wszystkie guziki. Na pierwszy guzik zapiąć motylek i podłożyć pod kołnierz. Wewnątrz kołnierza umieścić pasek rozprężacz kołnierza. Na trzeci guzik od dołu założyć etykietę jednostkową. Koszulę złożyć na wkładzie tekturowym, spiąć spinkami z tworzywa. Włożyć do torby foliowej i zakleić.

## 2.7. WYKAZ ROZMIARÓW

**Tabela rozmiarów koszul koloru białego z długim rękawem.**

Lp.	Wzrost (cm)	Obwód szyi (cm)	Ilość (szt.)
1.	178	36	1
2.	177	37	1
3.	180	37	1
4.	185	37	1
5.	180	38	5
6.	185	38	4
7.	177	39	7
8.	182	39	3
9.	180	40	4
10.	185	40	6
11.	177	41	2
12.	182	41	3
13.	187	41	6
14.	190	41	2
15.	180	42	2
16.	185	42	1
17.	187	42	3
18.	190	42	2
<b>RAZEM</b>			<b>54</b>



### 3. CZAPKA OKRĄGŁA TYPU OFICERSKIEGO WZ. 36.

#### 3.1. CHARAKTERYSTYKA WYROBU

Czapka okrągła typu oficerskiego, wykonana z wełnianej tkaniny chesankowej (kamgarn), ma denko owalne, barwną wypustkę sukienną, wszytą między denkiem i brytami oraz barwny otok. Daszek jest wykonany z fibry, podpinka skórzana, na czarno lakierowana jest przypięta do otoku dwoma guzikami. Na linii złączenia przednich brytów jest przypięty metalowy orzełek.

Czapka, wykonana w całości na satynowej podszewce posiada otok wymienny w kolorze granatowym ze szmaragdową wypustką (w górnej części) i orzeł wz. 19. Czapki chorążych są z czerwoną wypustką przyszytą do otoku (w górnej części), oficerskie z galonami: oficerowie młodszy 1 galon, oficerowie starsi – 2 galony.

**Bryty i denko.** Bryty są złączone ze sobą wzdłuż krótszych krawędzi i z denkiem w ten sposób, by po wyrównaniu denka stalką bryty wystawały poziomo na zewnątrz otoku. Pomiedzy denkiem i brytami wszyta jest szmaragdowa (zielona) wypustka 0,2 cm szeroka.

**Otok barwny** jest wzmocniony od wewnątrz tekturą i sztywnikiem o 6,5 cm szerokości. Celem zapobiegania brudzeniu się barwnej tkaniny otoku, dolna jego krawędź jest zakończona lamówką, 0,3 cm szeroką, tej samej barwy co bryty i denko. Otok jest złączony z brytami w ten sposób, by szew otoku wypadł na przedłużeniu linii złączenia tylnych brytów. Na otoku należy umieścić oznaki stopni.

**Przód czapki** w miejscu złączenia brytów jest usztywniony silnie sprężynującą stalką, zygzakowato zgiętą i przyszytą do tekturowej podkładki, co umożliwia podtrzymywanie brytów z przodu czapki, w stanie podniesionym.

**Daszek fibrowy**, o lśniącym, czarnym połysku z obydwu stron, jest zakończony wzdłuż zewnętrznej, owalnej krawędzi metalowym okuciem.

**Daszek** jest przyszyty wraz ze skórzanym potnikiem do dolnej krawędzi otoku w ten sposób, by środek daszka wypadł na linii złączenia przednich brytów, a odchylenie jego od poziomu wynosiło 35°. Przyszywanie daszka i skózanego potnika, 5 cm szerokiego, powinno być wykonywane ręcznie podwójnie skręconą nitką, a końce daszka powinny być silnie umocowane. Potnik, począwszy od końców umocowań daszka, powinien być przyszyty ręcznie pojedynczą nitką, rzadkim ścięciem, a łączenie jego końców powinno wypaść pośrodku tyłu czapki.

**Podpinka**, o grubości 1,2 do 1,4 mm, składa się z dwóch pasków lakierowanych, barwy czarnej, 2 cm szerokich i dwóch przesuwek, 1 cm szerokich oraz sprzączki, umocowanej do końca jednego z pasków po prawej stronie czapki.

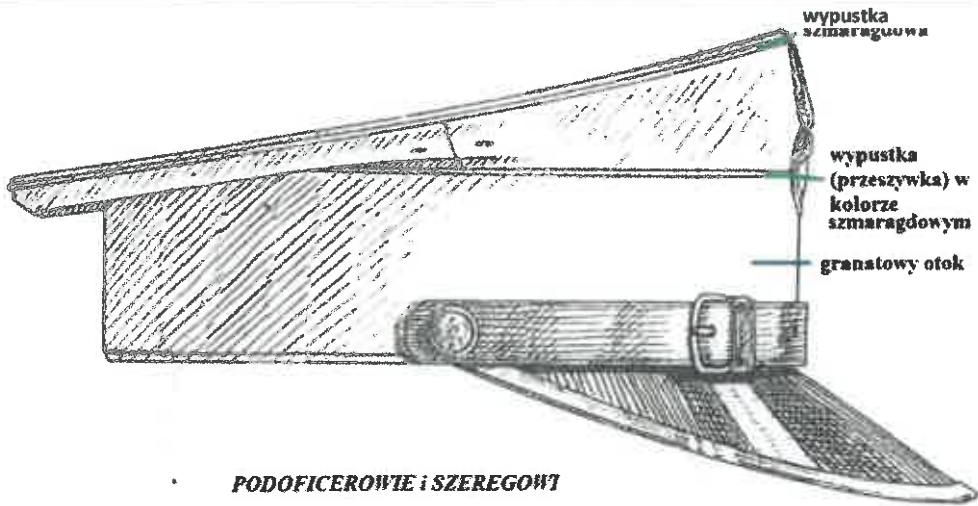
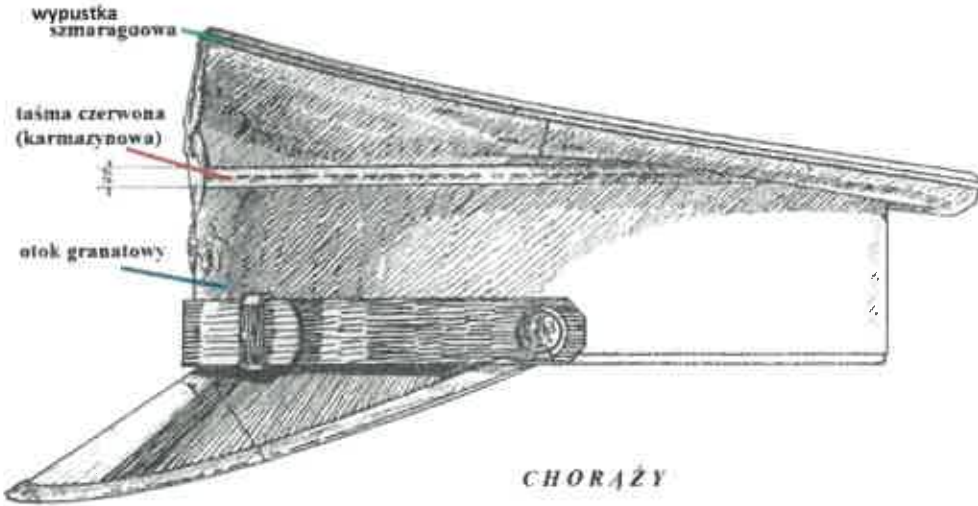
Podpinka jest przymocowana nad daszkiem za pomocą dwóch małych historycznych guzików mundurowych, umieszczonych bezpośrednio za końcami daszka. Guziki, przytrzymujące końce podpinki, są przytwierdzone od wewnątrz czapki, między potnikiem a otokiem, żelaznymi drucikami 5 cm długimi w odległości 1,2 cm od dolnej krawędzi otoku.

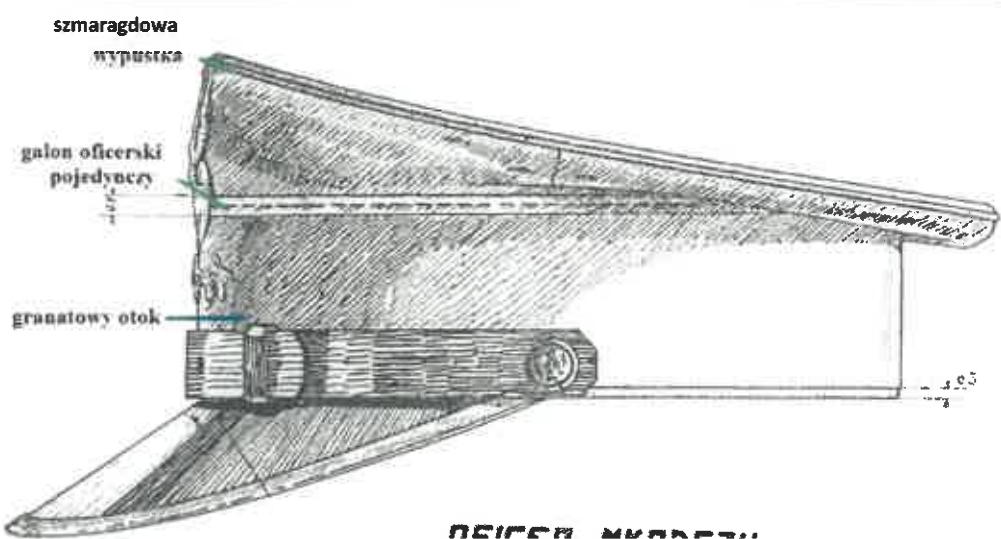
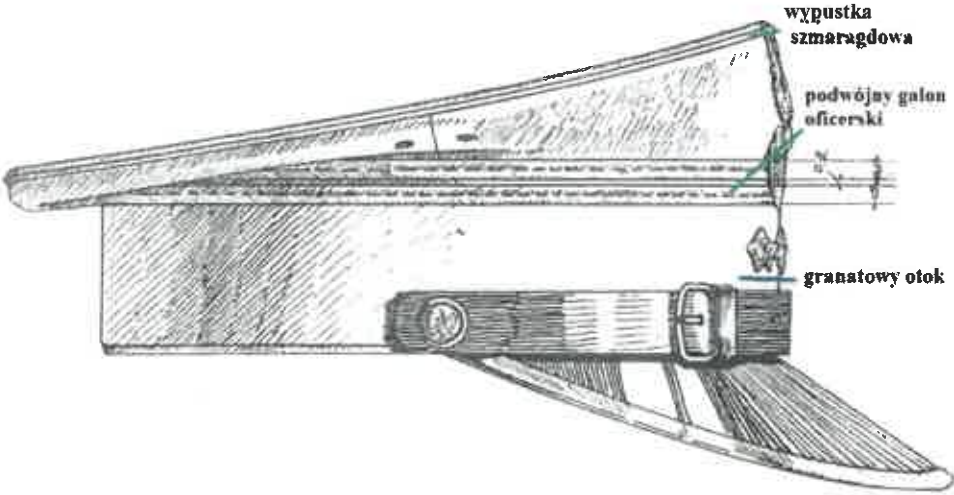
**Otwory wietrznikowe.** Na przednich i tylnych brytach, 2 cm poniżej wypustki, a w odległości 1,5 cm od linii złączenia brytów, są wykonane z każdej strony czapki po dwa otwory wietrznikowe, zakończone metalowymi oczkami.

Krawędzie oczek powinny być od wewnątrz czapki zagięte tak, aby tkanina spod zagiętych krawędzi nie usuwała się, a krawędzie były gładkie.

**Stalka.** Celem wyrównania denka powinna być wprawiona do wewnątrz czapki stalka 3 mm szeroka i 0,5 mm gruba oraz przyszyta ręcznie rzadkim ścięciem okrętkowym do podszewki i wypustki w ten sposób, by wypustka znajdowała się pośrodku stalki i utrzymywała się zawsze w linii prostej.

Wzory czapek okrągłych wz. 36 noszonych przez żołnierzy Korpusu Ochrony Pogranicza (1924-1939).

<p>Podoficerowie i szeregowi (strz., st. strz., kpr., plut., sierż., st. sierż.)</p>	 <p style="text-align: center;"><b>PODOFICEROWIE I SZEREGOWI</b></p>
<p>Chorążowie</p>	 <p style="text-align: center;"><b>CHORĄŻY</b></p>

<p>Oficerowie młodszy (ppor., por., kpt.)</p>	 <p>szmaragdowa wypustka</p> <p>galon oficerski pojedynczy</p> <p>granatowy otok</p> <p><b>OFICER MŁODSZY</b></p>
<p>Oficerowie sztabowi (mjr, ppłk., płk)</p>	 <p>wypustka szmaragdowa</p> <p>podwójny galon oficerski</p> <p>granatowy otok</p> <p><b>OFICER SZTABOWY</b></p>



### 3.2. WYKAZ STOPNI UMIESZCZONYCH NA OTOKU

Oznaki stopni należy wyhaftować bajorkiem wg wzoru obowiązującego w Straży Granicznej.

**Stopnie:**

1. ppłk SG – 1 szt.,
2. mjr SG – 1 szt.,
3. ppor. SG – 1 szt.,
4. chor. SG – 2 szt.,
5. mł. chor. SG – 6 szt.,
6. sierż. szt. SG – 8 szt.,
7. sierż. SG – 5 szt.,
8. plut. SG – 6 szt.,
9. kpr. SG – 24 szt.

### 3.3. WYKAZ ROZMIARÓW

#### 1. CZAPKA OKRĄGŁA TYPU OFICERSKIEGO WZ. 36 PODOFICEROWIE I SZEREGOWI.

Lp.	Rozmiar (obwód głowy)	Ilość (szt.)
1.	54	2
2.	55	3
3.	56	18
4.	57	15
5.	58	3
6.	59	1
7.	60	1
<b>RAZEM</b>		<b>43</b>

#### 2. CZAPKA OKRĄGŁA TYPU OFICERSKIEGO WZ. 36 CHORAŻOWIE.

Lp.	Rozmiar (obwód głowy)	Ilość (szt.)
1.	54	1
2.	56	5
3.	57	1
4.	58	1
<b>RAZEM</b>		<b>8</b>

3. CZAPKA OKRĄGŁA TYPU OFICERSKIEGO WZ. 36 OFICEROWIE MŁODSI.

Lp.	Rozmiar (obwód głowy)	Ilość (szt.)
1.	56	1
<b>RAZEM</b>		<b>1</b>

4. CZAPKA OKRĄGŁA TYPU OFICERSKIEGO WZ. 36 OFICEROWIE SZTABOWI.

Lp.	Rozmiar (obwód głowy)	Ilość (szt.)
1.	56	1
2.	57	1
<b>RAZEM</b>		<b>2</b>

NACZELNIK  
Wydziału Techniki i Zapleczenia  
Karpackiego Oddziału Straży Granicznej  
w Nowym Sączu  
pplk SG Kazimierz JAROSZ